

- nie nastąpiło mechaniczne uszkodzenie wentylatora (wirnik, zespół łożysk, itp)

6. OBSŁUGA.

Należy w miarę możliwości przeciwdziałać gromadzeniu się kurzu i osadów na wentylatorze. Osadzony kurz i brud na łopatkach powoduje utratę prawidłowego wyważenia wirnika i skrócenie bezawaryjnego czasu pracy urządzenia. W niektórych przypadkach zaleca się zastosowanie filtra przed wentylatorem. Wentylator należy poddawać systematycznym, starannym oględzinom i stosownie do zabrudzenia czyścić. Łożyska są hermetycznie zamknięte i nie wymagają konserwacji. W czasie transportu i przechowywania wentylatory należy chronić przed uszkodzeniami mechanicznymi. W przypadku przechowywania wentylatory należy składować w pomieszczeniach suchych i przewiewnych, wolnych od substancji szkodliwych dla urządzenia. Nie wolno przechowywać urządzeń w pomieszczeniach, gdzie gromadzone są nawozy sztuczne, wapno chlorowane, kwasy, środki chemiczne itp.

7. CZĘŚCI ZAMIENNE , NAPRAWY ITP.

Zaleca się stosowanie tylko oryginalnych części zamiennych oraz oryginalnego wyposażenia dodatkowego. Ewentualne naprawy wentylatorów IBF powinny być wykonywane przez producenta. W wyjątkowych wypadkach dopuszcza się wykonywanie napraw przez odpowiednio wyposażone zakłady po uprzednich konsultacjach z producentem.

8. NORMY

Urządzenie spełnia wymagania poniższych norm i jest oznaczone znakiem CE.

EN-60034-1 *Maszyny elektryczne wirujące. Dane znamionowe i parametry*

EN-60335-1 *Bezpieczeństwo elektrycznych przyrządów do użytku domowego i podobnego.*

Wymagania ogólne

EN-60555-2 *Zakłócenia w sieciach elektrycznych wywołane przez przyrządy użytku domowego i podobnego.*

9. OGÓLNE WARUNKI GWARANCJI

1. Gwarancja obejmuje wady ukryte i uszkodzenia powstałe w okresie gwarancyjnym z winy producenta (tzn. wskutek wady materiału, złej obróbki lub montażu).
2. Termin ważności gwarancji obejmuje 12 miesięcy od daty zakupu. W przypadku naprawy gwarancyjnej okres ten przedłuża się o czas od zgłoszenia urządzenia do naprawy do czasu powiadomienia o dokonaniu naprawy.
3. Zakresem gwarancji nie objęte są czynności wymienione w instrukcji obsługi (dokumentacji techniczno-ruchowej), oraz należące do normalnej obsługi eksploatacyjnej (np. instalacja urządzenia, czyszczenie i konserwacja).
4. Zużycie części i materiałów eksploatacyjnych w normalnym trybie użytkowania nie uprawnia do roszczeń gwarancyjnych.
5. Utrata gwarancji następuje w przypadku niewłaściwej instalacji i eksploatacji urządzenia (niezgodnie z przeznaczeniem i instrukcją/dokumentacją techniczno-ruchową), dokonywania napraw lub zmian konstrukcyjnych bez zgody producenta/importera, stwierdzenia uszkodzeń powstałych z przyczyn zewnętrznych (uszkodzenia mechaniczne, chemiczne, zalania wodą, etc.) oraz w przypadku braku czytelnej tabliczki znamionowej producenta.
6. Reklamacje są uwzględniane po okazaniu czytelnie wypełnionej karty gwarancyjnej i/lub faktury zakupu, oraz dostarczeniu reklamowanego urządzenia.



VENTURE INDUSTRIES SP. Z O.O.

UL. MOKRA 27

05-092 ŁOMIANKI-KIEŁPIN

fax (022) 751 22 59, 751 12 02

tel. (022) 751 20 31, 751 95 50

www.venture.pl

**DOKUMENTACJA
TECHNICZNO-RUCHOWA
WENTYLATORY
KANAŁOWE
TYPU IBF**

1. WSTĘP

Wszystkie wentylatory są produkowane zgodnie z systemem jakości ISO 9001 i testowane przed opuszczeniem fabryki.

Niniejsza instrukcja, zgodna ze standardami, regulacjami i dyrektywami musi być uważnie przeczytana by uniknąć nieprawidłowego używania lub uszkodzenia wentylatora. Personel pracujący przy obsłudze wentylatorów powinien zapoznać się z tą instrukcją i w każdej chwili mieć do niej dostęp.

Nieprawidłowa obsługa i instalacja urządzenia może spowodować utratę gwarancji. Nieautoryzowane zmiany niezgodne z tą instrukcją także spowodują utratę gwarancji.

2. INFORMACJE OGÓLNE.

Wentylatory kanałowe IBF przeznaczone są do montażu w dowolnej pozycji w prostokątnych kanałach wentylacyjnych. Obudowa z blachy stalowej malowana jest farbą proszkową. Wirnik z łopatkami pochylonymi do tyłu z tworzywa sztucznego (wielkość 190 i 220), z galwanizowanej blachy stalowej (wielkość 280) lub z blachy aluminiowej (wielkość 315 i 355). Wirnik wyważony dynamicznie zgodnie z normą ISO 1940.

Wentylator wyposażony jest w silnik elektryczny, jednofazowy 230V, 50 Hz indukcyjny z zewnętrznym wirnikiem. Stopień ochrony IP 44, klasa izolacji B. Silniki przystosowane są do regulacji prędkości obrotowej poprzez zmianę napięcia zasilania od wartości znamionowej w dół, przy użyciu odpowiednio dobranych regulatorów tyrystorowych.

Jeśli transportowane medium zawiera cząstki stałe lub inne zanieczyszczenia to powinny być one odseparowane w odpowiednim filtrze na wlocie do wentylatora. Otwarty wlot lub wylot wentylatora powinien być zabezpieczony odpowiednią siatką uniemożliwiającą bezpośredni dostęp do obracającego się wirnika.

UWAGA!



ZBLIŻANIE SIĘ W "LUŻNYM" UBRANIU BĄDŹ WYCIĄGANIE RĘKI W KIERUNKU OTWARTEGO WŁOTU LUB WYLOTU PRACUJĄCEGO WENTYLATORA GROZI POWAŻNYM KALECTWEM!



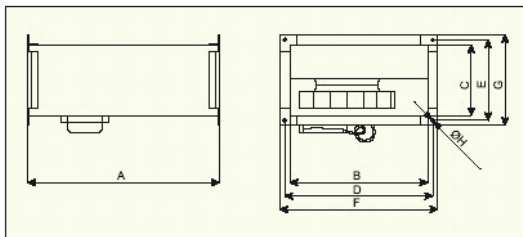
UWAGA!

TRANSPORT MEDIUM ZAWIERAJĄCEGO MIESZANINĘ GAZÓW / PYŁÓW WYBUCHOWYCH JEST ZABRONIONY.

Jeżeli w instalacji występuje filtr powietrza i siatka zabezpieczająca to należy je regularnie czyścić stosownie do warunków pracy i stopnia zabrudzenia, lecz nie rzadziej niż raz do roku, w przeciwnym wypadku może nastąpić obniżenie parametrów pracy wentylatora.

3. DANE TECHNICZNE.

Wymiary



Typ	A	B	C	D	E	F	G	ØH
190	402	298	148	320	170	340	190	9
220	502	398	198	420	220	440	240	9
280	532	498	248	520	270	540	290	9
315	565	500	298	522	320	540	338	9
355	725	600	348	622	370	640	388	9

Dane techniczne

Typ	Prędkość obrotowa obr./min	Max. pobór mocy W	Natężenie prądu A	Wydajność max. m³/h	Temperatura max. °C	Poziom ciśnienia akustycznego dB (A)	Masa kg	Nr art.
IBF/2-190	2400	85	0,34	600	75	64	8	41010010
IBF/2-220	2790	110	0,53	900	65	71	12	41010020
IBF/2-280	1850	260	1,10	1500	50	76	18	41010030
IBF/4-280	1400	90	0,40	1000	45	61	18	41010040
IBF/4-315	1440	120	0,56	1400	55	66	25	41010050
IBF/4-355	1400	230	1,16	2250	55	68	25	41010060

4. INSTALACJA.

- 4.1. Sprawdzić czy wentylator nie został uszkodzony w czasie transportu.
- 4.2. Sprawdzić czy typ i wielkość wentylatora jest prawidłowa.
- 4.3. Podłączenie instalacji elektrycznej powinno być wykonane przez wykwalifikowany i upoważniony do tego personel, zgodnie z odpowiednimi regulacjami prawnymi obowiązującymi w Polsce wg schematu instalacji. Silnik elektryczny wyposażony jest w zabezpieczenie termiczne (czujnik bimetaliczny TP). W przypadku zadziałania czujnika, obwód elektryczny otwiera się, co powoduje samoczynne wyłączenie wentylatora.

UWAGA!

JEŚLI NAPIĘCIE ZASILANIA NIE ZOSTANIE ODŁĄCZONE, TO PO OSTYGNIĘCIU CZUJNIKA NASTĄPI PONOWNE SAMOCZYNNIE ZAMKNIĘCIE OBWODU I URUCHOMIENIE WENTYLATORA. PRZED PRZYSTĄPIENIEM DO OBSŁUGI URZĄDZENIA NALEŻY BEZWZGLĘDNI ODŁĄCZYĆ ZASILANIE A NASTĘPNIE USUNĄĆ PRZYCZYNĘ AWARII.



4.4. Przykładowe powody zadziałania zabezpieczenia temperaturowego:

- zasysanie gorącego powietrza o większej wartości niż dopuszczalne / znamionowe. Patrz tabela: „Dane techniczne”
- ciało stałe w wirniku wentylatora – wirnik jest zablokowany lub przyciera,
- zatarte części metalowe wentylatora (np. łożyska),
- zbyt niskie napięcie zasilania / zbyt długa praca przy niskim poziomie napięcia zasilania (dotyczy pracy wentylatora przy regulacji prędkości obrotowej).

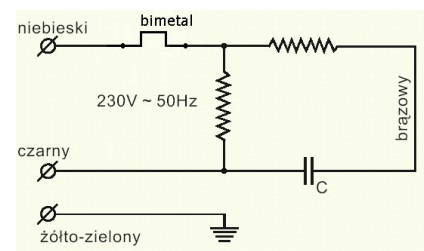
4.5. Nastawa zabezpieczenia musi być zgodna z maksymalnym dopuszczalnym znamionowym natężeniem prądu umieszczonym na tabliczce znamionowej wentylatora

UWAGA!



FAKT, ŻE SILNIK JEST WYPOSAŻONY W CZUJNIK W UZWOJENIU, NIE ZWALNIA UŻYTKOWNIKA OD ZABEZPIECZENIA SILNIKA I SIECI ZASILAJACEJ W SPOSÓB ZGODNY Z REGULACJAMI PRAWNYMI OBOWIAZUJĄCIMI W POLSCE

4.6. Schemat podłączenia elektrycznego.



4.7. Sprawdzić czy wirnik obraca się w prawidłowym kierunku. Prawidłowy kierunek obrotów wirnika zaznaczony jest strzałką na obudowie wentylatora.

UWAGA !



PRACA WENTYLATORA Z NIEPRAWIDŁOWYM KIERUNKIEM OBROTÓW OBNIŻA PARAMETRY PRACY I MOŻE DOPROWADZIĆ DO ZNISZCZENIA WENTYLATORA!

4.8. Wykonać pozostałe podłączenia mechaniczne kanału wentylacyjnego na wylocie i wylocie wentylatora dbając o odpowiednie uszczelnienie ewentualnych nieszczelności.

5. URUCHOMIENIE WENTYLATORA.

Jeżeli natężenie znamionowe zaznaczone na tabliczce silnika zostanie przekroczone przy normalnej eksploatacji wentylatora to należy sprawdzić czy:

- podawane napięcie i częstotliwość prądu odpowiada danym znamionowym,